

KULTURUTSKOTTETS BETÄNKANDE nr 8/1978-79 med anledning av ltm Mirjam Öbergs m.fl. hemställningsmotion till landskapsstyrelsen om utredning av möjligheterna att för museala ändamål inlösa Hermas lägenhet i Enklinge by i Kumlinge kommun.

Med anledning av nämnda motion, varöver landstinget inbegärt kulturutskottets betänkande får utskottet, som i ärendet hört antikvarie Sol-Britt Kärkkäinen och byggmästare Yngve Österlund vid landskapets museibyrå, värdsamt anföra följande.

Kulturutskottet företog den 12 maj 1978 en resa till Enklinge för att på platsen bese Hermas hemman och kunde därvid konstatera, att till hemmanet hörande byggnader och lösöre ger en enastående inblick i forna dagars sätt att leva och bo i skärgårdsmiljö. Byggnadernas skick är dock sådant att snabba och effektiva åtgärder behövs för att den värdefulla gårdsanläggningen icke skall gå förlorad. Alla byggnader är mycket gamla, de äldsta möjligen ända från 1700-talet. Under de senaste 30-40 åren synes utvecklingen på hemmanet ha stått stilla. Därom vittnar de mycket unika interiörerna och byggnaderna av vilka de flesta är försedda med tak av björknäver under takved. Rent byggnadstekniskt är byggnaderna i det närmaste värdelösa men ur kulturhistorisk och museal synvinkel är de av i det närmaste oskattbart värde. Lösöresbeståndet är mycket omfattande och kännetecknande för ett hemman av Hermas typ där man i stor utsträckning levat på självhushållning. Bl.a. finns en del äldre klädesplagg och textilier av stort intresse.

Enligt den besiktning som museibyran företagit finns på området 22 byggnader av vilka mangårdsbyggnaden, lillstugan, tre bodar härbret och höladan går att bevara till rimlig kostnad medan övriga byggnader är i mycket dålig kondition.

Enligt museibyrans beräkningar skulle kostnaderna för att bevara de fem ovannämnda bäst bibehållna byggnaderna uppgå till 56.700,- mark medan kostnaderna för att bevara samtliga till hemmanet hörande byggnader av kulturhistoriskt värde skulle uppgå till 315.000 mark. Kulturutskottet förordar det förstnämnda alternativet (nr 1,2,3,4,5,7 och 12 enligt bilagda skiss).

För inlösen av området som omfattar c. 1,5 ha begär ägaren Hjalmar Lindvall 60.000 mark och för lösöret 21.000 mark. Byggnaderna skulle utan vederlag överlämnas till landskapet. Överlåtaren utgår vidare ifrån att ett eventuellt inlösningsbeslut sammankopplas med ett anställningsavtal så utformat, att överlåtaren i framtiden mot särskild ersättning bistår landskapet med restaurerings- och vaktarbete.

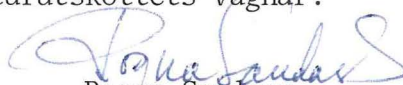
I ett utlåtande av den 20 november 1978 anser landskapets museibyrå att ägarens krav är rimliga och att landskapet nu därför borde inlösa hemmanet. Restaureeringen kan därefter ske efterhand och sträcka sig över ett flertal år.

Hänvisande till det anförda får utskottet vördsamt föreslå

att Landstinget hos landskapsstyrelsen måtte hemställa om åtgärder att för museala ändamål inlösa Hermas lägenhet i Enklinge by i Kumlinge kommun.

Mariehamn den 7 december 1978.

På kulturutskottets vägnar:


Ragna Sanders
ordförande


Bjarne Pettersson
sekreterare.

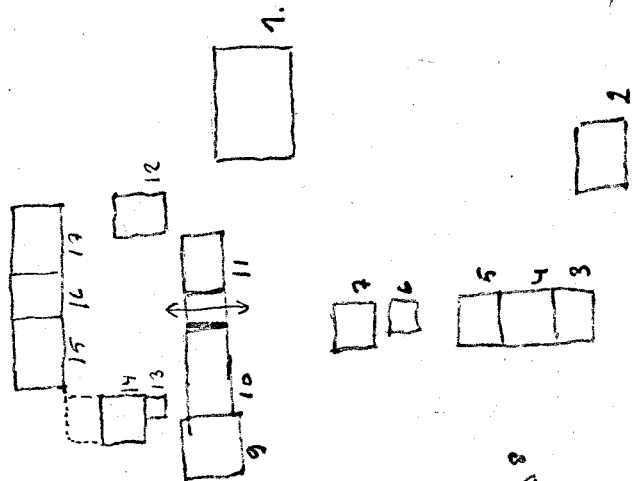
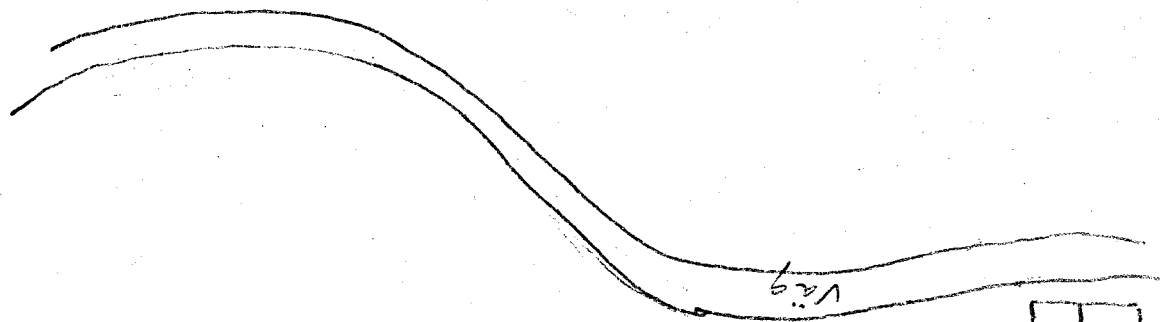
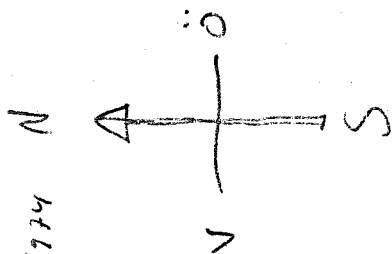
Närvarande i utskottet: ordföranden Sanders, viceordföranden Olof M. Jansson, ledamöterna Fagerholm, Nils Karlsson och Nylund samt ersättaren Öberg (delvis).

Enklings. Kvarlinge

Skiss över Hermas.

Uppgjord den 9 sept. 1774

Paul Steurman



1. Bostadshus
2. Källstuga
3. Söderboden
4. Mellanboden
5. Norra boden
6. Gamla kök
7. Nya kök
8. Källare
9. Fähus
10. Stall
11. Liden
12. Höllare
13. Avträde
14. Lada
15. Stilla lada
16. Lösa
17. Gamla huckgården
18. Kvarn
19. Spishus
20. Bosten
21. Vedhus