



FINANSUTSKOTTETS BETÄNKANDE

Första tilläggsbudget för år 1995

1994-95

nr 8

Fr nr 29

FM nr 38

SAMMANFATTNING

Landskapsstyrelsens förslag

Landskapsstyrelsen föreslår att för landskapet Åland antas en första tilläggsbudget för år 1995 uppgående till ett netto om 48.933.000 mark. I och med det första tillägget har hittills under år 1995 budgeterats 993.918.000 mark. Dessutom önskar landskapsstyrelsen utverka lagtingets bemyndigande för upptagande av erforderliga lån för förverkligandet av budgetmålet.

Motionärens förslag

I anslutning till budgetförslaget har en motion inlämnats med förslag om ökning av utgifterna för lantbrukets räntestödslån med 400.000 mark till 800.000 mark.

Utskottets förslag

Utskottet föreslår att den föreslagna tilläggsbudgeten godkänns utan ändring i totalutgifterna och att ovannämnda finansmotion förkastas.

UTSKOTTETS SYNPUNKTER

Allmän motivering

Behovet av överskådlighet och tidsmässigt spridande av föreslagna projekt

I det föreliggande förslaget till tilläggsbudget har landskapsstyrelsen föreslagit ett flertal satsningar i syfte att främja sysselsättningen inom byggbranschen. Fråga är dels om nysatsningar, dels om tilläggsanslag för projekt som budgeterats över tidigare budgeter. Anslagen för nysatsningar gäller byggnadsinvesteringar vid ÅHS vid tillbyggnad av Gullåsen för rehabiliteringsbehov, projektering av en tillbyggnad av lyceifastigheten för Ålands handelssläroverks behov, ombyggnad av den gamla brandstationen i Mariehamns stad till utrymmen för Ålands musikinstitut samt anläggande av ett besökarcentrum vid Bomarsunds fornminnesområde.

Vid sidan av de projekt som nu föreslås, skall en rad andra satsningar göras i syfte att främja sysselsättningsläget inom ramen för förslaget till ordinarie budget för år 1995 samt den andra tilläggsbudgeten för år 1994. Flera år i följd har exempelvis diskuterats vikten

av större infrastrukturella investeringar och budgeten för år 1995 möjliggör utbetalning av stöd för en större infrastrukturell satsning eller förverkligande av ett program för mindre mera utspridda investeringar. Genom tilläggsbudgeten för år 1994 möjliggjordes reparationer och ombyggnader av landskapets egna fastigheter genom ett anslag om totalt 5,5 miljoner mark. I sammanhanget kan även beaktas rena kommunala investeringar som påbörjats eller planeras.

Med hänsyn till såväl konjunktur- som sysselsättningsläget i landskapet anser utskottet att det uppenbart finns ett behov att vidta åtgärder i syfte att sänka den förhållandevis höga arbetslöshetsgraden. De sammantagna åtgärder som föreslagits och vilka lagtinget tidigare förordat i sina budgetbeslut samt de som nu föreslås, kommer enligt utskottets uppfattning väl att kunna utgöra ett större "sysselsättningspaket" som borde ha förutsättningar att förbättra sysselsättningsläget.

I och med det stora antalet satsningar som föreslagits förverkligade inom ramen för en relativt kort tidsrymd och för att undvika direkt överhettning av byggnadsbranschen som följd, anser utskottet att det finns ett klart behov av att tidsmässigt stämma av de tänkta satsningarna mot varandra. Härvid behöver även de satsningar som görs i kommunal och privat regi beaktas. Utskottet efterlyser därför en sammanställning över samtliga kända projekt som finansieras över landskapets budget och då i första hand över sådana projekt som avser landskapets egna anläggningar. Utskottet förväntar sig att landskapsstyrelsen senast till den ordinarie budgeten för år 1996 eller till förslag till tilläggsbudgeter som lämnas tidigare, i informationssyfte tar fram en sådan sammanställning. Av denna bör framgå en tidsplan för projekteringen till och med slutförandet av varje projekt samt såväl del- som uppskattade totalkostnader för respektive satsning. Sammanställningen kunde omfatta de satsningar som är tänkta att slutföras inom en treårsperiod räknat från och med ingången av detta finansår så, att i kartläggningen också innefattas projekt som igångsatts och som slutförs inom exempelvis detta finansår.

Datautvecklingen

Under en period av ca ett år har landskapsstyrelsen tillsatt två arbetsgrupper med mandat att genomgå behovet att införa informationsteknologi i större skala än för närvarande och därigenom sammanföra de från varandra avskilda datanäten i landskapet. Den första arbetsgruppen överlämnade sitt betänkande sommaren 1994. Den andra IT-planeringsgruppens arbete fortgår fortsättningsvis och ett betänkande förväntas under kommande månader.

Den första planeringsgruppen tog närmast sikte på lösningar för datakommunikation i syfte att rikta in insatserna inom skolvärlden för att främja ett ökat datakunnande i informationssamhället. Utgångspunkten har varit att kartlägga behovet jämte kostnaderna

för en central datakommunikationsutrustning, till vilken alla, i första hand landskapet, men senare även kommunala och privata enheter kan ansluta sig. Tanken är att underlätta samt förenkla informationsgången och tillgången till offentliga uppgifter. Landskapsstyrelsen föreslår att landskapet investerar i den utrustning som förutsätts för installering av den centrala datautrustningen och att denna får sin fysiska placering vid Ålands teknologicentrum.

Utskottet noterar med tillfredsställelse att arbetet med ett datanät, som ger landskapet och i förlängningen åländska dataanvändare tillgång dels till en databas för Åland, dels i framtiden till internationella nätverk, avancerar. Utskottet anser liksom landskapsstyrelsen att kännedom om grunderna i informationsteknologin i första hand bör inriktas att ges inom skolektorn i syfte att tillvarata av alla de möjligheter som ett rikt datakunnande kan erbjuda framtidens ungdomar. I samband med att samhället datoriseras alltmer anser utskottet tillika det viktigt att attityder, med inriktning på att sprida kunskap om informationsteknologi oberoende av kön och samhällsställning, främjas.

Eftersom tillgången till datanätverk i så stor skala kommer att möjliggöras även för landskapets anställda, anser utskottet att ett fullt och ekonomiskt rationellt utnyttjande av de tekniska resurser som ställs till buds, förutsätter intern utbildning även av landskapets personal för att garantera den yrkeskunskap som kommer att krävas.

Utskottet har erfarit, att placeringen av den centrala kommunikationsutrustningen "navet", planeringen av datanätets uppbyggnad samt finansieringen av denna måhända inte är det mest ändamålsenliga sättet att lösa frågan. Utskottet noterar dock att vissa av de omständigheter utskottet tagit del av är sådana att dessa inte kunnat vara bekanta för landskapsstyrelsen vid handläggningen av förslaget till tilläggsbudget. För att inte låsa situationen utan att landskapsstyrelsen har givits möjlighet att uttömma alla tänkbara och rationella alternativ avseende inrättandet av ett "nav", föreslår utskottet att landskapsstyrelsen får använda de medel som budgeteras för anskaffningen även på andra sätt som bättre motsvarar en ändamålsenlig lösning. Landskapsstyrelsen kan t.ex. använda medlen för att bygga upp datanätet genom att anlita privata intressenter efter offertförfarande eller på något annat motsvarande sätt som kan leda till att landskapet står i ett kundförhållande eller ett delägarskap till datanätetsuppbyggaren. Utskottet anser härvid att de finansiella förutsättningarna för att skaffa utrustning och ha ett framtida offentligt driftsansvar behöver ställas mot beräknade kostnader på lång sikt vid tillgång till kommunikationsutrustningen genom en privat intressent. Samtidigt anser utskottet det viktigt att frågan om driftsäkerhet, d. v. s. behovet av att skydda sekretessbelagda uppgifter i offentliga register från att nå utomstående, ges hög prioritet då datanätet utvecklas.

Främjandet av näringarna

Utskottet har inhämtat att landskapsstyrelsen i föreliggande förslag till tilläggsbudget föreslår flera anslag för åtgärder, vilka syftar till att uppnå en del av de målsättningar som ställs i landskapsstyrelsens förslag till näringspolitiskt program (M nr 2/1994-95), enligt nedan:

27.02.40 Landskapsunderstöd för anlitande av konsultföretag, marknadsföring, exportfrämjande och övriga näringslivsfrämjande åtgärder

I tilläggsbudgeten upptas 600.000 mark för ett Ålandskontor i Stockholm.

I det näringspolitiska programmet föreslås detta bl.a.

- kapitel 4.2.1. punkt 7
- kapitel 4.2.3. punkt 3
- sid. 37 "Ålandskontor i Stockholm"

27.02.43. Stöd för utvecklande av näringsverksamheten

I tilläggsbudgeten upptas 100.000 mark för marknadsföring, rådgivning, produktutveckling, samarbete mellan hantverkare, samt för metodutveckling.

I det näringspolitiska programmet finns detta bl.a. omnämnt i avsnitt 4.2.6. Industrin.

27.02.48 Räntestöd för Kera Ab:s lån till åländska företag

Tilläggsbudgeten avser att skapa förutsättningarna för detta kapitalförsörjningsalternativ på kort sikt, så att denna kreditgivning kan fortgå utan avsevärda avbrott.

I det näringspolitiska programmet skissas på en lösning på längre sikt, där landskapsstyrelsen avser att lokalt skapa ett finansieringsalternativ som skulle stödjas och garanteras på samma grunder som den kreditgivning Kera Ab svarat för. Denna långsiktiga lösning finns nämnd i tilläggsbudgeten.

27.02.49. Näringsstöd och stödjande av småföretagarverksamheten

I tilläggsbudgeten upptas 3.000.000 mark för främst sådana investeringar som EU-medlemskapet påkallar. Anpassningsstödet skulle kunna uppgå till 15-25 procent av godtagbara kostnader för investeringen. Större investeringar för detta ändamål inom livsmedelsindustrin finansieras inom ramen för den riksomfattande sektorplanen för livsmedelsindustrins investeringar. Anslaget här är främst avsett för mindre företag eller mindre investeringar i större företag på Åland.

I det näringspolitiska programmet hänför sig detta närmast till avsnitt 4.2.6. Industrin.

27.02.62 Understöd för produktutveckling och 27.02.85 Produktutveckling

I tilläggsbudgeten upptas 350.000 mark + 250.000 mark under ovannämnda moment.

I det näringspolitiska programmet hänförs dessa åtgärder bl.a. till punkt 3 under avsnitt 4.2.6., samt till punkt 3 under avsnitt 4.2.1.

27.02.87 Sysselsättningslån

Det föreslagna tillägget 15.500.000 mark hör till sådana allmänna stödåtgärder som i det näringspolitiska programmet avses i de allmänna förutsättningarna (4.2.1. punkt 3), samt industriavsnittet, 4.2.6.

27.03.46 Finansieringsstöd för detaljhandeln i glesbygder

Omdisponeringen i tilläggsbudgeten motsvarar formuleringen i det näringspolitiska programmet beträffande stödsystem för handeln, d.v.s. stöd ges endast åt butiker i glesbygden, där butiksservicen, trots välskött verksamhet, är hotad. Landskapsstyrelsen har uttryckt sin avsikt att i viss mån utöka stödet, särskilt i skärgårdssamhällen.

27.10.46 Stöd för Ålands landsbygdscentrum

Tilläggsanslaget, 230.000 mark, är ett led i inrättandet av landsbygdscentret på Lantmannaskolan.

I det näringspolitiska programmet omnämns detta särskilt i avsnittet om jord- och skogsbruk (4.2.6.), samt i industriavsnittet beträffande 5b-stödet från EU.

27.11.43 Utgifter för lantbrukets räntestödslån

Anslaget i tilläggsbudgeten kan kopplas till åtgärdsförslagen under jord- och skogsbruket (4.2.5.), särskilt punkt 1.

27.20.21, Förbättrande av fiskleder och fiskehamnar

Anslaget i tilläggsbudgeten kan kopplas till åtgärdsförslaget under fiske- och vattenbruk (4.2.5) och särskilt till åtgärdsförslag 1 under fjällfisket.

27.25.40 Turismens främjande

I tilläggsbudgeten föreslås ett tillägg om sammanlagt 1.400.000 mark för fem olika konkreta åtgärder.

I det näringspolitiska programmet finns dessa åtgärder nämnda under avsnittet om turism (4.2.3.) samt delvis under fiske- och vattenbruk (4.2.5.).

Utskottet noterar att landskapsstyrelsens förslag till näringspolitiskt program inte har behandlats slutligt av lagtinget. Utskottet konstaterar därför att det inte har haft någon avsikt att uttala sig om de övergripande målsättningar som föreslås för näringspolitiken i landskapet. Utskottet anser sig dock oförhindrat att behandla ifrågavarande förslag till tilläggsbudget trots att de övergripande målsättningarna för näringspolitiken inte behandlats slutligt, eftersom utskottet bedömer att ifrågavarande näringspolitiska målsättningar redan före de konkretiserats skriftligt i meddelandet i många fall varit riktgivande för landskapets näringspolitik. Utskottets uppfattning om förslagen under enskilda moment framgår av detaljmotiveringen till betänkandet.

Ålandsbilden

Beträffande den omständigheten att utskottet i sitt betänkande över budgeten för

landskapet Åland år 1995 (Fu bet. nr 4/1994-95) påtalade behovet av att åtgärder vidtas i syfte att förbättra bilden av Åland utanför landskapet, konstaterar utskottet att dessa överväganden indirekt och delvis beaktats i tilläggsbudgeten samt inarbetats i förslaget till det näringspolitiska programmet.

Utskottet efterlyste åtgärder i syfte att förbättra Ålandsbilden för att främja nyetableringar av företag på Åland. Landskapsstyrelsen har under punkt 4.2.1. i sitt förslag till näringspolitiskt program förordat dels en översyn av reglerna för näringsinstrumentet, dels att åtgärder vidtas i syfte att förbättra klimatet för företagandet genom såväl förbättrade finansieringsmöjligheter som konkreta åtgärder att få Åland att uppfattas som en attraktiv ort för företagandet. I tilläggsbudgeten föreslås inrättandet av ett Ålandskontor i Stockholm med vissa uppgifter. Varken av förslaget till tilläggsbudget eller till näringspolitiskt program framgår dock klart finansutskottets förslag, vilket lagtinget omfattat och vilket förordade att marknadsföringsåtgärder utanför Åland vidtas för nyrekrytering av företagare till landskapet. Utskottet anser att de åtgärder landskapsstyrelsen ämnar vidta är bra, men att dessa för att locka utomstående till företagsetableringar med positiva effekter för sysselsättning och tillväxt i det åländska samhället, i sin tur förutsätter aktiva marknadsföringsåtgärder. Utskottet anser därför fortsättningsvis att ett särskilt projekt i syfte att främja Ålandsbilden behöver sättas i gång och stödas med landskapsmedel.

Kartläggning och samordning av marknadsföringsåtgärder

Näringslivet främjas över landskapets budget bl.a. genom landskapsunderstöd för marknadsföring. Utskottet bedömer med tanke på framtiden att det finns ett behov, med hänsyn till att bidrag beviljas, att utröna intresset hos näringslivet att få samtliga de marknadsföringsåtgärder som vidtas kartlagda. En sådan kartläggning kunde syfta till att visa den åländska produktion som är avsedd för försäljning i våra närområden samt undersöka om denna kan avsättas på hemmamarknaden eller om det finns ett reellt behov av att öppna nya marknader. Utskottet anser likaså att det behöver utrönas om det finns ett behov av att de marknadsföringsåtgärder som vidtas samordnas.

Visar det sig att näringslivet är intresserat av att marknadsföringen av åländska produkter och koordineringen av denna utreds, kunde en sådan kartläggning och påföljande samordning stödas med landskapsmedel.

Detaljmotivering

UTGIFTER

22 Ht. 05. LANDSKAPSSTYRELSENS ÖVRIGA UTGIFTER

22.05.08. Kommittéer och sakkunniga (F)

Ett tilläggsanslag om 30.000 mark närmast för täckande av kostnaderna för landskapets representant i EU:s regionkommitté föreslås.

Utskottet har erfarit att kostnaderna för representantens deltagande i EU:s regionkommitté betalas av kommittén vad avser rese- jämte logikostnader samt utgifter för uppehälle. Det tilläggsanslag som föreslås avser däremot kostnader som uppstår till följd av att landskapets representant deltar i Finlands delegations i EU:s regionkommitté möten antingen i Finland eller vid tidpunkter utanför regionkommitténs sammanträdestider i Bryssel.

23 Ht. 07. RADIO- OCH TV-VERKSAMHET

23.07.40 Främjande av kommersiell radioverksamhet

Med ett engångsanslag om 150.000 mark föreslås landskapet genom ett stödarrangemang inköpa den på Åland verksamma kommersiella radiostationens sändare, vilken därefter vederlagsfritt föreslås ställd till stationens förfogande.

Utskottet har erfarit att den kommersiella radiostationen, som inte har någon public serviceskyldighet, i fjol anlätades under sommarmånaderna för turistinformation av Ålands turistförbund med medel som erhöles av landskapet. Av arrangemanget erhöles goda erfarenheter.

Utskottet konstaterar att landskapsstyrelsen, efter att tilläggsbudgeten överlämnades, utsett en särskild kommitté med uppdrag att uppgöra ett mediapolitiskt program för radio- och TV-verksamheten i landskapet inom maj månad.

Eftersom goda erfarenheter hittills vunnits av den kommersiella radiostationen och ett mediapolitiskt program är under arbete, föreslår utskottet att stödarrangemanget i huvudsak godkänns men görs interimistiskt så, att ett nytt beslut om användningen av sändaren fattas efter att det mediapolitiska programmet godkänts. Med hänsyn till de allmänna principer som gäller för förvaltningen av offentlig egendom, kan utskottet dock inte förorda att ifrågavarande inköpta sändare efter köpet vederlagsfritt ställs till

radioföretagets förfogande. Utskottet anser att ett hyresavtal bör träffas på affärsmässiga grunder för uthyrning av sändaren.

24 Ht. 03. ENLIGT FÖRVALTNINGSOMRÅDE ICKE FÖRDELADE UTGIFTER

24.03.70 Anskaffning av inventarier (R)

Anslaget föreslås upptaget för uppgradering av datautrustningen i ämbetsverket till befintlig kravnivå och anpassat till övriga anskaffningar av datateknisk natur.

Utskottet önskar endast rätta ett tryckfel i detaljmotiveringen så att hänvisningen gäller moment 26.05.22.

26 Ht. 05. ÅLANDS TEKNISKA LÄROVERK

26.05.22 Driftskostnader för teknologicentrum (F)

Under anslaget föreslås 800.000 mark för anskaffning av en central datakommunikationsutrustning på det sätt som tidigare redogjorts för i betänkandets allmänna motivering.

Utskottet förordar det föreslagna anslaget, dock så att landskapsstyrelsen ånyo bör pröva huruvida datanätet skall byggas upp och drivas i offentlig regi eller huruvida privata intressenter skall involveras i detta avseende, på sätt som närmare angivits i den allmänna motiveringen.

27 Ht. 02. NÄRINGSLIVETS FRÄMJANDE

27.02.40 Landskapsunderstöd för anlitanande av konsultföretag, marknadsföring, exportfrämjande och övriga näringslivsfrämjande åtgärder

Under momentet finns i ordinarie budgeten för år 1995 redan upptaget 800.000 mark, vilket med det nu föreslagna tillägget om 600.000 mark gör ett totalanslag om 1,4 miljoner mark för olika ändamål.

Det föreslagna tilläggsanslaget fördelas på:

1) *ett åländskt kontor i Stockholm* med en turistisk funktion och en handelssekreterarfunktion, som dessutom skall fungera som kontaktlänk till svenska myndigheter bl.a. med tanke på EU-ärenden, samt

2) *ytterligare marknadsföringsåtgärder.*

Ålandskontoret i Stockholm

Utskottet konstaterar att kontoret kommer att upprätthållas i samarbete mellan Ålands handelskammare, Ålands turistförbund och landskapsstyrelsen.

Utskottet har erfarit att den del av kontorets verksamhet som avser inrättandet av en gemensam försäljningspunkt för turistföretag kommer att utgöra försöksverksamhet under sommarsäsongen 1995. För det fall att försöket utfaller väl, planeras den kommande verksamheten för följande säsonger ske inom ramen för ett för ändamålet bildat bolag, som skulle erhålla landskapsgaranti för eventuella förluster. Utskottet bedömer att sommarens resultat preliminärt kan avstämmas under hösten, men konstaterar att en slutlig utvärdering av försöksverksamheten sannolikt inte är möjlig förrän under år 1996.

Landskapsstyrelsen föreslår att handelssekreterarfunktionen i första hand inriktar sig på åländska exportföretag. Utskottet anser härvid att även importföretagen kan ha ett behov av assistans från det att verksamheten inleds och att Ålandskontoret bör tillvarata näringslivets behov överlag. Utskottet anser därför att de första funktionerna handelssekreteraren handhar kunde betjäna såväl åländska export- som importföretag jämte deras behov, varefter sysslan kunde utvecklas efter att de första funktionerna utvärderats.

Behovet av marknadsföringsåtgärder

Under anslaget kan marknadsföringsbidrag beviljas, i allmänhet dock högst 50 procent av de godtagbara kostnaderna. I förevarande förslag föreslås ytterligare 300.000 mark för vidare marknadsföringsåtgärder.

Utskottet har erfarit att ifrågavarande medelsbehov närmast uppstått till följd av behovet att utöka marknadsföringen av åländska livsmedelsprodukter till befintliga och nya närmarknader. Utskottet bedömer det som angeläget att tillgången till medel för stöd av marknadsföringsåtgärder ökar med hänsyn till de förändrade förutsättningarna för exempelvis jordbruket vid EU-anslutningen och kronkursens snabba fall. Utskottet anser det därför särskilt viktigt att stödet ges för marknadsföring av förädlade lantbruksprodukter.

27.02.48 Räntestöd för Kera Ab:s lån till åländska företag

Till följd av att handels- och industriministeriet har upphört med att erlagga räntestöd för lån i landskapet som Kera Ab beviljar från ingången av år 1995, föreslås att landskapsstyrelsen åtar sig ansvaret för räntestöd för de lån Kera Ab beviljar till åländska företag under året. Arrangemanget innebär att landskapsstyrelsen genom ett samarbetsavtal som ingås med Kera Ab, påtar sig de förpliktelser som staten har för övriga delar av landet. Avsikten är att Kera Ab inledningsvis fungerar som kreditinstitut för ifrågavarande lån till åländska företag under år 1995.

Av förslaget till tilläggsbudget jämte landskapsstyrelsens förslag till näringspolitiskt målsättningsprogram för landskapet framgår att landskapsstyrelsen planerar ett lokalt baserat och finansierat stödsystem som alternativ till det stödsystem som föreslås gälla under år 1995 i stöd av samarbetsavtalet med Kera Ab.

Utskottet konstaterar att oberoende av vilken finansieringsmodell landskapet väljer för lånen, kommer detta som offentligt samfund att ha ett kreditansvar för krediter som åländska företag beviljas inom ramen för systemet. Detta följer av att kreditgivningen sker på andra säkerhetsgrunder än sedvanlig bankfinansiering.

Utskottet bedömer, för det fall att resultatet blir ett lokalt finansieringssystem, det viktigt att en hög kunskapsnivå eftersträvas och tillgång till kanaler för företagsetableringar garanteras. Den valda modellen innebär då att krediterna finansieras över den åländska kreditmarknaden. Utskottet tar dock inte i detta skede ställning till den övergripande frågan om valet av stödsystem, eftersom denna är under beredning.

27 Ht. 03. ÖVRIGT UNDERSTÖD TILL NÄRINGSLIVET

27.03.46 Finansieringsstöd för detaljhandeln i glesbygder

Landskapsstyrelsen föreslår att det anslag om 290.000 mark som budgeterats i budgeten för år 1995 omdisponeras så att 180.000 mark får användas som driftsstöd för tryggnad av butiksservicen, medan 75.000 mark avser stöd för färskvarutransporter i samband med mjölkleveranstransporter till skärgården. Av förslaget till näringspolitiskt program framgår att stödet är ett undantag i handelsbranschen, vilken i allmänhet inte berörs av traditionella stödformer.

Utskottet bedömer att detaljhandeln i glesbygder största bekymmer är bristen på rörelsekapital. Utskottet anser att det finns ett behov av att utreda olika ytterligare möjligheter att stärka och förbättra detaljhandeln tillgång till rörelsekapital, t.ex. möjligheten att bevilja landskapsgaranti för lån utan full motsäkerhet för att främja handeln fortsatta verksamhetsförutsättningar i glesbygden.

27 Ht. 10. FRÄMJANDE AV LANTBRUKET

27.10.46 Stöd för Ålands landsbygdscentrum

Lagtinget har vid behandlingen av budgeten för år 1995 omfattat landskapsstyrelsens förslag om inrättande av ett landsbygdscentrum på Åland, dock så att lagtinget särskilt angivit under vilka förutsättningar

renoveringsarbetet vid Ålands lantmannaskola, där centret skall inrättas, får påbörjas. Beträffande förutsättningarna för en användning av de medel lagtinget tidigare beviljat och de medel som nu föreslås budgeterade, hänvisar utskottet till skrivningen i sitt budgetbetänkande (Fu bet.nr 4/1994-95).

Utskottet har erfarit att vissa frågor av praktisk natur återstår att förverkliga innan centret kommer hela landsbygden tillgodo. Utskottet gör dock den bedömningen att centret redan i detta skede kan uppnå fördelar till nytta för landsbygden.

Avseende uppdelningen av rådgivningsverksamheten och myndighetsutövningen för jordbruket anser utskottet det viktigt att husdjursrådgivningen sköts på ett riktigt sätt, med tanke på att husdjursskötseln är den näringsgren som syns ha de bästa förutsättningarna att klara sig i ett EU-perspektiv. Enligt utskottets bedömning är det till fördel för näringen om rådgivningsverksamheten i dess helhet integreras och placeras vid centret från dess start.

27 Ht. 11. ANNAT UNDERSTÖDJANDE AV LANTBRUKET

27.11.43 Utgifter för lantbrukets räntestödslån (F)

Under momentet föreslås ett anlag om 400.000 mark avseende utgifter för lantbrukets räntestödslån. Avsikten är att landskapsstyrelsen kan godkänna lån som odlare inom växthus- och trädgårdsnäringen samt specialodlingen tidigare upptagit som berättigande till räntestöd. Till följd av tilläggsanslaget uppgår totalbeloppet under momentet till 1,4 miljoner.

I samband med genomgången av anslaget har utskottet behandlat ltm Englunds finansmotion (FM nr 88/1994-95). Motionären föreslår att utgifterna ökas till 800.000 mark.

Utskottet har erfarit att det för närvarande är obekant vilket intresset från odlarnas sida är att erhålla räntestöd på lån som beviljats tidigare. Utskottet bedömer därför att det inte i detta skede finns något behov av att höja beloppet för nämnda utgifter och föreslår att motionen förkastas.

Beslutet har tillkommit genom omröstning (3-2), varvid majoriteten utgjordes av ordföranden Bengtz, ledamoten Gunnar Lundberg och suppleanten Sjöblom.

ÄRENDETS BEHANDLING

Lagtinget har den 12 april 1995 inbegärt finansutskottets yttrande över förslaget till tilläggsbudget för år 1995.

Vid utskottets sammanträde den 13 april 1995 konstaterades att såväl ordföranden Magnus Lundberg som viceordföranden Tuominen hade förhinder en längre tid att närvara vid utskottets möten samt att ovannämnda till utskottet remitterade ärende krävde en brådskande behandling. Av sagda orsak har utskottet i stöd av 19a § arbetsordningen för Ålands landsting (19/72) under ledning av den till åren äldste medlemmen Nils Sjöblom valt ledamoten Göran Bengtz till tillfällig ordförande att leda sammanträdena under behandlingen av ifrågavarande ärende. Närvarande vid sammanträdet för val av tillfällig ordförande för ärendets behandling, var ledamöterna Bengtz och Sjölund samt suppleanterna Häggblom och Sjöblom.

I anslutning till framställningen har utskottet behandlat ltm Anders Englunds finansmotion om ökning av utgifterna för lantbrukets räntestödslån (27.11.43) med 400.000 mark till 800.000 mark (FM nr 88/1994-95).

Utskottet har i ärendet hört lantrådet Ragnar Erlandsson, landskapsstyrelseledamoten Roger Nordlund, finanschefen Dan E.Eriksson, t.f. avdelningschefen Per Ekström, VD Gunilla Gustafsson-Nordlund för Ålands turistförbund, VD Håkan Lundberg för Ålands centralandelslag, landskapsagronomen Henry Lindström, verksamhetsledaren Robert von Pfaler vid Ålands teknolog centrum, ordföranden Ingmar Lindeman för Ålands kontrollförening r.f., ordföranden Herbert Sundblom för Ålands seminiförening r.f. samt Peter Granholm, Thomas Holmström och Conny Rosenberg för Ålands Nättjänster Ab (Rox Ab).

Utskottet har till sitt förfogande haft de olika förvaltningsenheternas budgetyrkanden som utgjort grund för utarbetandet av landskapsstyrelsens förslag till denna tilläggsbudget.

Utskottet har vid den avgörande behandlingen beslutat att ordföranden Bengtz presenterar utskottets betänkande inför lagtinget.

Ledamoten Sjölund har fogat reservation till betänkandet.

I ärendets avgörande behandling deltog ordföranden Bengtz, ledamöterna Gunnar Lundberg och Sjölund samt suppleanterna Abrahamsson och Sjöblom.

UTSKOTTETS FÖRSLAG

Med hänvisning till det anförda föreslår utskottet

att Lagtinget godkänner landskapsstyrelsens förslag till första tillägg till budgeten år 1995 utan ändringar i totalutgifterna och bemyndigar landskapsstyrelsen att uppta för budgetens genomförande nödvändiga lån samt

att Lagtinget förkastar finansmotionen nr 88/1994-95.

Mariehamn den 20 april 1995

Ordförande Göran Bengtz

Sekreterare Janina Groop

The first part of the document discusses the importance of maintaining accurate records of all transactions. It emphasizes that every entry should be supported by a valid receipt or invoice. This ensures transparency and allows for easy verification of the data.

In the second section, the author outlines the various methods used to collect and analyze the data. This includes both primary and secondary data collection techniques. The analysis focuses on identifying trends and patterns over time, which is crucial for making informed decisions.

The third part of the document provides a detailed breakdown of the results. It shows that there has been a significant increase in sales volume, particularly in the online channel. This is attributed to the implementation of the new marketing strategy and the improved user experience on the website.

Finally, the document concludes with a series of recommendations for future actions. It suggests continuing to invest in digital marketing and exploring new product lines to further drive growth. Regular monitoring and reporting will be essential to track the success of these initiatives.

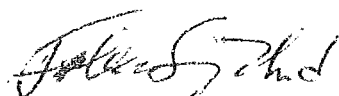
(

(

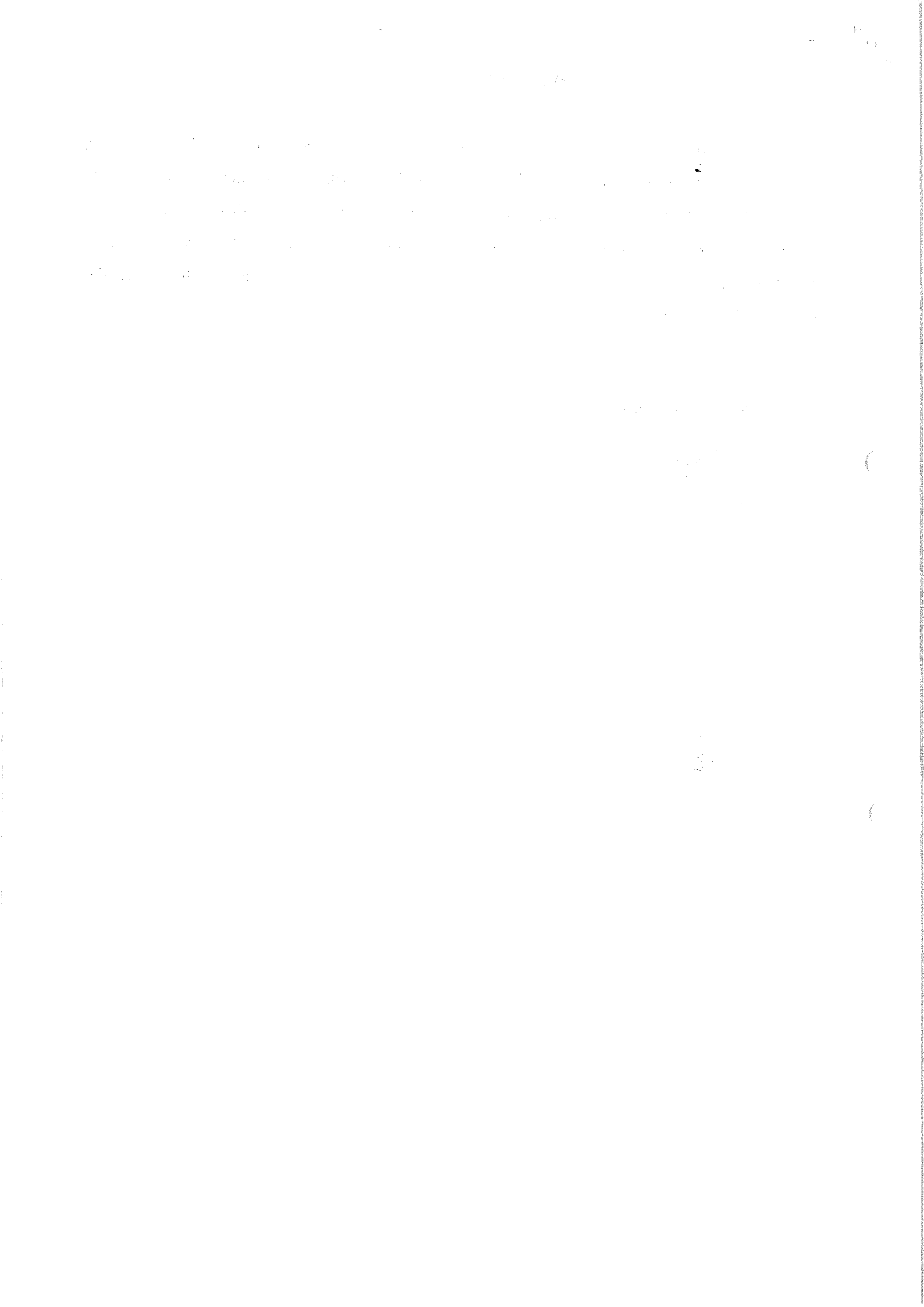
RESERVATION

Undertecknad reserverar sig mot finansutskottets majoritet som beslutat att förkasta finansmotion nr 88 vilken innebär en höjning av anslaget för lantbrukets räntestödslån från 400.000 mark till 800.000 mark. Jag anser att motionen borde ha godkänts eftersom i beredningen hade förslaget varit summan 800.000 mark, vilket hade beräknats vara i paritet med motsvarande anslag i riket. De åländska lantbruksföretagen, trädgårdsodlarna, riskerar på grund av det halverade anslaget att hamna i en sämre ställning än motsvarande företag i riket.

Mariehamn den 25 april 1995



Folke Sjölund



BERT HÄGGBLOMS ÄNDRINGSFÖRSLAG TILL
FINANSUTSKOTTETS BETÄNKANDE

Nr. 9 / 1994 - 95 Med förslag till första
tilläggsbudget för år 1995

(Fr nr 29 / 1994 - 95)

UTGIFTER

22.05.25

GRÄNSREGIONALT SAMARBETE

Föreslår att anslaget minskas med 200.000

Kvarvarande anslag 175.000

MOTIVERING

Tillägg till framställningen
Föreslaget anslag under budgetåret 1995
torde vara tillfyllest.

23.01.22

KOSTNADER FÖR E U - SPECIALRÅDGIVARE

Föreslår att anslaget minskas med 100.000

Återstår 370.000

MOTIVERING

Föreslaget anslag är tillfyllest

23.07.40.

FRÄMJANDE AV KOMMERSIELL RADIOVERKSAMHET

Tillägg till motivering i utskottets betänkande
Inköp av den kommersiella radiostationens sändare
skall ske till realvärde och landskapsstyrelsen äger
rätt att utge tilläggsanslag som direkt
verksamhetsstöd

23.21.64

UNDERSTÖD OCH SPECIALÅTGÄRDER GÄLLANDE LÅNTAGARE
MED EKONOMISKA SVÅRIGHETER

MOTIVERING ÄNDRING

Anslaget bör även användas såsom räntestöd för
överskuldssatta låntagare

Tidigare rubrik var stöd för överskuldssatta
Används räntestöd för överskuldssatta minskar
behov av nu aktuellt direkt stöd till kommuner.

24.03.70

ANSKAFFNING AV INVENTARIER (R)

ANSLAGET FÖRESLÅS UTGÅ

(- 600.000)

Uppgraderingen av data utrustningen bör genomföras 1996 varför anslag bör upptas under år 1996 då också de två arbetsgrupper som landskapsstyrelsen tillsatt avgivit sitt betänkande om planering och beslut av datanätets uppbyggnad.

24.10.51

PROJEKTBI DRAG UR PENNINGAUTOMATMEDEL

"Anslaget o.s.v. för fastigheter"

utgår i framställningen.

25.12.74

BYGGNAD SIN VESTERINGAR (R)

Anslaget föreslås minskat med

4.000.000

ÄNDRING AV FRAMSTÄLLNINGENS MOTIVERING.

Eftersom en stor del av de äskade anslagen är för projekteringskostnader torde ej större anslag än 3.800.000 behövas under år 1995 Detta för att undvika upplåning.

26.04.01

AVLÖNINGAR (F)

ÅLANDS SJÖFARTSLÄROVERK

Anslaget om 300.000 mk. bör utgå

Det i ordinarie budgeten upptagna anslaget är tillfyllest för att uppnå de i framställningen ingående strävandena att höja nivån på sjöfartsutbildningen i landskapet.

26.04.29

ÖVRIGA KONSUMTION SUTGIFTER (F)

Anslaget bör upptas i ordinarie budgeten och föreslås utgå

(- 250.000)

26.05.22

DRIFTSKOSTNADER FÖR TEKNOLOGICENTRUM (F)

ANSLAGET FÖRESLÅS UTGÅ

(- 800.000)

MOTIVERING

Landskapsstyrelsen har tillsatt två arbetsgrupper med mandat att genomgå behovet att införa informationsteknologi i större skala än för närvarande och därigenom sammanföra de från varandra avskilda datanäten i landskapet. Då enbart den ena arbetsgruppen avgivit sitt betänkande kan man ej förvänta sig att utvärdering och beslut kommer att fattas under år 1995.

Av denna anledning bör anslaget utgå för undvikande av budgetupplåning.

26.05.71

UTRUSTNING FÖR SIMULERING OCH INFORMATION

TEKNOLOGI (R)

ANSLAGET BÖR UTGÅ

(- 600.000)

Totalanslag bör upptas i ordinarie budget för år 1996.

26.17.75

OM OCH TILLBYGGNAD FÖR ÅLANDS HANDELS

LÄROVERK (R)

ANSLAGET BÖR UTGÅ

(- 1.300.000)

MOTIVERING

Då ändring av stadsplanen ej kommer att bli klar under år 1995 finns ej skäl att i detta skede bevilja anslag innan nödvändiga förutsättningar föreligger.

26.18.25

SYSSELSÄTTNINGSFRÄMJANDE UTBILDNING (F)

ANSLAGET FÖRESLÅS MINSKAT MED

300.000

Anslaget i ordinarie budget torde räcka till för budgetåret med nu förelagt tilläggsanslag om 200.000 mk.

27.21.76

OMBYGGNAD AV BRANDSTATION TILL MUSIKINSTITUT

ANSLAGET FÖRESLÅS UTGÅ

Lokalens ändamålsenlighet som lokal för musik institut bör övervägas med tanke på byggnadens utformning.

Det bör övervägas om inte lokalen skulle vara lämpligare som motorgård med mek - och kansli utrymmen för de olika bil och MC - föreningarna i landskapet.

Ombyggnadskostnaderna för att anpassa byggnaden till motorgård torde röra sig om 50 - 100.000 mk.

26.33.29

ÖVRIGA KONSUMTIONSUTGIFTER (F)

ANSLAGET BÖR UTGÅ

(- 193.000)

Eftersom redan beviljade anslag är tillfyllest.

26.34.74

ANLÄGGANDE AV BESÖKARCENTRUM (R)

ANSLAGET BÖR UTGÅ

(- 1.000.000)

27.01.01

AVLÖNINGAR (F)

ÄNDRING AV MOTIVERING

MILJÖSAMORDNARE BÖR ERSÄTTAS MED EN MILJÖ JURISTTJÄNST.

27.01.29

ÖVRIGA KONSUMTIONSUTGIFTER (F)

ANSLAGET BÖR MINSKAS MED

150.000

MOTIVERING

Landskapsstyrelsen bör leasa bilar istället för att inköpa dem.

27.01.87

SYSSELSÄTTNINGSLÅN

ANSLAGET FÖRESLÅS UTGÅ

(- 15.500.000)

MOTIVERING

Landskapet bör undersöka andra möjligheter till finansiering av projektet i form av garantier.

27.10.46	<u>STÖD FÖR ÅLANDS LANDSBYGDSCENTRUM</u>	
	ANSLAGET FÖRESLÅS UTGÅ	(- 230.000)
27.21.71	<u>UTÖKNING AV ODLINGSKAPACITETEN</u>	
	ANSLAGET FÖRESLÅS UTGÅ	(- 500.000)
28.02.77	<u>VÄGBYGGNADS - VÄGFÖRBÄTTRINGSARBETEN (R)</u>	
	ANSLAGET FÖRESLÅS UTGÅ	(- 2.500.000)
28.04.20	<u>M / S SKIFTET - DRIFTSKOSTNADER (F)</u>	
	ANSLAGET FÖRESLÅS UTGÅ	
28.04.21	<u>FÄRJHÅLLNINGEN (F)</u>	
	ANSLAGET FÖRESLÅS UTGÅ	(- 1.230.000)

Ltm Bert Häggbloms ändringsförslag till finansutskottets betänkande:

Rättelse av ändringsförslag:

28.02.77 Vägbyggnads- och vägförbättringsarbeten (R)
Anslaget föreslås minskat med 1.500.000 mark.

Motivering:

Motiveringen angående Marsundsbron kvarstår.