

LANDSKAPSSTYRELSENS FRAM-
STÄLLNING TILL Landstinget med
förslag till första tillägg
till enskilda årsstaten för
landskapet Åland under år
1988.

Till Landstinget överlämnas landskapsstyrelsens framställning med förslag till första tillägg till enskilda årsstaten för landskapet Åland under år 1988.

Ålands Skärgårds- och Fritidsstiftelse har upplösts och dess tillgångar har överlåtits till landskapet att användas till förmån för syften som befinnes överensstämmande med stiftelsens ändamål, som var anskaffande av rekreations- och andra fritidsområden som betjänar invånarnas i de stiftande kommunerna behov samt bevarandet av det åländska landskapets egenart, naturvärden och landskapsbild. Detta ändamål skulle förverkligas genom att stiftelsen inköper, arrenderar eller förvärvar nyttjanderätten till strand- och strövområden, öar och holmar samt underhåller, bebygger och sköter dessa områden.

Donationen omfattar dels fastigheten Östra Rödklobb RNr 4:4 i Storby by i Eckerö kommun och dels ett penningbelopp om 49.622,13 mark.

Landskapsstyrelsen har beslutat motta donationen och inrättat området till naturreservat.

I föreliggande förslag till tilläggsbudget föreslås under moment 12.27.60.4 inkomsten från donationen upptagen och under moment 27.60.95 ett motsvarande reservationsanslag, vilket skall användas i enlighet med stiftelsens ändamål; bl.a. kan kostnaderna för skötseln av området täckas med dessa medel.

Tilläggsbudgeten balanserar på en slutsumma av 81.630 mark.

I och med detta tillägg har under år 1988 budeterats 45.415.630 mark.

Landskapsstyrelsen hänvisar i övrigt till detaljmotiveringen och föreslår

att Landstinget måtte antaga följande förslag till första tillägg till enskilda årsstaten för landskapet Åland under år 1988 samt bemyndiga landskapsstyrelsen att upptaga för budgetens förverkligande eforderliga lån.

Mariehamn den 31 mars 1988.

V i c e l a n t r å d

Gunnevi Nordman

Finanschef

Dan E Eriksson

Bilagor: 3 st köpebrev

I N K O M S T E R

12.	INKOMSTER AV BLANDAD NATUR	136.330
26.	UTBILDNINGSAVDELNINGENS FÖRVALTNINGSOMRÅDE	<u>30.000</u>
	22. Ålands handelsläroverk	30.000
	2. Kommunernas andel i	
	driftskostnaderna	<u>30.000</u>
		30.000
27.	NÄRINGSAVDELNINGENS FÖRVALTNINGSOMRÅDE	<u>106.330</u>
	20. Jordbruksbyrån	56.700
	1. Försäljning av fastigheter	<u>56.700</u>
		56.700
	60. Miljövårdsbyrån	49.630
	4. Inkomst av donation	<u>49.630</u>
		49.630
14.	LÅN	- 54.700
02.	UPPLÅNING	- <u>54.700</u>
	04. Övriga finansieringslån	- 54.700

Inkomsternas totalbelopp

81.630

U T G I F T E R

24. FINANSVDELNINGENS FÖRVALTNINGSOMRÅDE	2.000
10. BUDGETBYRÅN	-
50. Bidrag ur penningautomatmedel (r-f)	-
20. RÄKENSKAPSBYRÅN	<u>2.000</u>
29. Övriga konsumtionsutgifter (f)	2.000
26. UTBILDNINGSAVDELNINGENS FÖRVALTNINGSOMRÅDE	30.000
22. ÅLANDS HANDELSLÄROVERK	<u>30.000</u>
70. Anskaffning av maskiner och inventarier	30.000
27. NÄRINGSVDELNINGENS FÖRVALTNINGSOMRÅDE	49.630
60. MILJÖVÅRDSBYRÅN	<u>49.630</u>
95. Utgifter med donationsmedel (r)	49.630

Utgifternas totalbelopp

81.630

DETALJMOTIVERING
=====

I N K O M S T E R

26. UTBILDNINGSAVDELNINGENS FÖRVALTNINGSOMRÅDE

12.26.22	<u>Ålands handelsläroverk</u>	
	<u>2. Kommunernas andel i driftskostnaderna</u>	
	30.000	(634.400)

Föreslås ett tillägg om 30.000 mark.

27. NÄRINGSAVDELNINGENS FÖRVALTNINGSOMRÅDE

12.27.20	<u>Jordbruksbyrån</u>	
	<u>1. Försäljning av fastigheter</u>	
	56.700	(100)

Landskapsstyrelsen föreslår med hänvisning till bifogade köpebrev

- att en ca 5.000 m² stor bostadstomt av lägenheten Bomarsunds fästning, Prästö RNr 4:38, Sund avyttras för en köpeskilling vilken beräknas enligt 6 mk/m² eller 30.000 mark
- att ett ca 0,32 ha stort betesmarkområde av lägenheten Vestergård f.d. Kronofogdeboställe RNr 2 i Tosarby, Sund avyttras för en köpeskilling vilken beräknas enligt 6 mk/m² eller 19.200 mark
- att Telefoncentraltomten, 1.250 m² av lägenheten Vestergård f.d. Kronofogdeboställe RNr 2 i Tosarby, Sund avyttras för en köpeskilling beräknad enligt 6 mk/m² eller 7.500 mark.

12.27.60 Miljövårdsbyrån
4. Inkomst av donation
49.630 (-)

Undermomentet nytt.

Med hänvisning till allmänna motivering föreslås ett
anslag om 49.630 mark.

14. LÅN

02. UPPLÅNING

14.02.04 Övriga finansieringslån
- 54.700 (3.859.100)

Med anledning av att inkomsterna i föreliggande
tilläggsbudget överstiger utgifterna föreslås anslaget
minskat med 54.700 mark.

U T G I F T E R

24. FINANSAVDELNINGENS FÖRVALTNINGSOMRÅDE

10. BUDGETBYRÅN

24.10.50 Bidrag ur penningautomatmedel (r-f)
 - (7.270.000)

För att möjliggöra utbetalning av ersättning till kommunerna för skjutskostnader i samband med skolornas klubbverksamhet under år 1986 föreslås att 130.000 mark anslås för ändamålet under punkt 2 (se kapitel-motiveringen till kapitel 24.10 i enskilda årsstaten) "Bidrag för i årsstaten särskilt angivet allmännyttigt ändamål" varvid motsvarande belopp minskas under punkt 1. "Bidrag åt ideella samfund". Minskningen föreslås från "Utvecklande av ungdomsfostran" som därmed uppgår till 1.550.000 mark vilket belopp visat sig vara tillräckligt.

I och med den föreslagna ändringen upptas under punkt 1 5.720.000 mark och under punkt 2 1.550.000 mark.

20. RÄKENSKAPSBYRÅN

24.20.29 Övriga konsumtionsutgifter (f)
 2.000 (-)

Momentet nytt.

För täckande av vissa administrativa kostnader och diverse smärre utgifter föreslås ett anslag om 2.000 mark.

26. UTBILDNINGSAVDELNINGENS FÖRVALTNINGSOMRÅDE

22. ÅLANDS HANDELSLÄROVERK

26.22.70 Anskaffning av maskiner och inventarier
 30.000 (200.000)

Inom ramen för det i årsstaten upptagna anslaget kan ADB-utrustning för åtta arbetsplatser inköpas. Då landskapsstyrelsen emellertid anser att man för att kunna genomföra en ändamålsenlig ADB-undervisning vid handelsläroverket behöver utrustning för tio arbetsplatser föreslås ett tilläggsanslag om 30.000 mark.

27. NÄRINGSAVDELNINGENS FÖRVALTNINGSOMRÅDE

60. MILJÖVÅRDSBYRÅN

27.60.95 Utgifter med donationsmedel (r)
 49.630 (-)

Momentet nytt.

Med hänvisning till allmänna motiveringen föreslås ett anslag om 49.630 mark.

Se även undermoment 12.27.60.4.

K Ö P E B R E V

Säljare: Landskapet Åland, företrätt av Ålands landskapsstyrelse.

Köpare: Per och Gunnevi Sjögren, Sund.

Objekt: En ca 5.000 m² stor bostadstomt av lägenheten Bomarsunds fästning med Prästö RNr 4:38 på Prästö, Sund; dess läge angivet på bifogad karta.

Köpesumma: 30.000 mk enligt 6 mk per kvadratmeter. Ifall områdets areal vid lantmäteriförrättning ökar eller minskar skall köpesumman slutligt fastställas enligt detta enhetspris.
Bevis om tilläggsbetalning eller återbetalning skall tecknas på det originala köpebrevet.

Avtalsvillkor: 1. Köpet ingås under förutsättning att Ålands landsting godkänner försäljningen;
2. Köpesumman erlägges kontant och kvitteras härmed;
3. Äganderätten övergår omedelbart sedan Ålands landsting godkänt försäljningen;
4. Området överlåtes fritt från alla gravationer;
5. Från områdets skatter och allmänna avgifter ansvarar säljaren till denna dag;
6. För lantmäteri- och lagfartskostnader föranledda av detta köp ansvarar köparen;
7. Med köpet följer ingen lösegendom och har ej heller härom särskilt avtal träffats.

Mariehamn, den

Ålands landskapsstyrelse

V i c e l a n t r å d

Gunnevi Nordman

Landskapsagronom

Göthe Larpes

Härmed nöjd. Ort och tid som ovan.

Per Sjögren

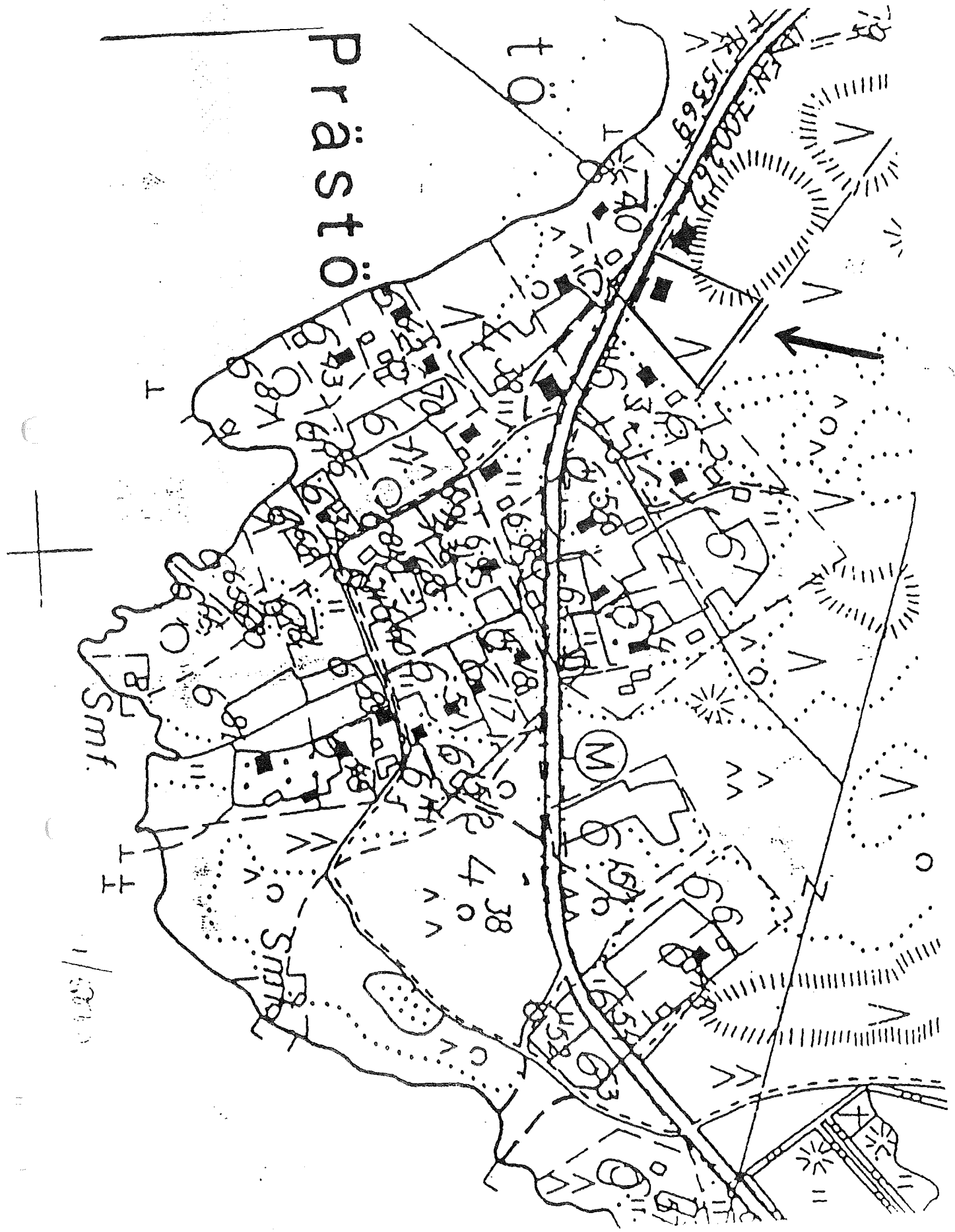
Gunnevi Sjögren

Undertecknarna av förestående köpebrev, vicelantrådet Gunnevi Nordman och landskapsagronom Göthe Larpes, som företrädare för landskapet Åland, säljare, samt Per och Gunnevi Sjögren, Sund, köpare, vilka jag personligen känner, har samtidigt närvarande denna dag förklarat överlåtelsen vara riktig och egenhändigt undertecknat densamma, vilket jag härmed i egenskap av offentligt köpvittne intygar.

Ort och tid som ovan.

Rainer Åkerblom äldre landssekreterare
offentligt köpvittne

Närvarande vittne:



Prästö

TÖ

Smf.

M

38
40

1/5000

[Faint, illegible text covering the majority of the page]

C

C

K Ö P E B R E V

- Säljare: Landskapet Åland, företrätt av Ålands landskapsstyrelse.
- Köpare: Magnus och Rose-Marie Lundberg, Sund.
- Objekt: Ormkärr, ett ca 0,32 ha stort betesmarkområde av lägenheten Vestergård f d Kronofogdeboställe RN:o 2 i Tosarby, Sund; dess läge angivet på bifogad karta och kartskiss.
- Köpesumma: 19.200 mk enligt 6 mk per kvadratmeter. Ifall områdets areal vid lantmäteriförrättning ökar eller minskar skall köpesumman slutligt fastställas enligt detta enhetspris.
Bevis om tilläggsbetalning eller återbetalning skall tecknas på det originala köpebrevet.
- Avtalsvillkor: 1. Köpet ingås under förutsättning att Ålands landsting godkänner försäljningen;
2. Köpesumman erlägges kontant och kvitteras härmed;
3. Äganderätten övergår omedelbart sedan Ålands landsting godkänt försäljningen;
4. Området överlåtes fritt från alla gravationer;
5. För områdets skatter och allmänna avgifter ansvarar säljaren till denna dag;
6. För lantmäteri- och lagfartskostnader föranledda av detta köp ansvarar köparen;
7. Med köpet följer ingen lösegendom och har ej heller härom särskilt avtal träffats.

Mariehamn, den

Ålands landskapsstyrelse

Landskapsstyrelseledamot

Olof Salmén

Landskapsagronom

Göthe Larpes

Härmed nöjd. Ort och tid som ovan.

Magnus Lundberg

Rose-Marie Lundberg

Undertecknarna av förestående köpebrev, lantrådet Folke Woivalin och landskapsagronom Göthe Larpes, som företrädare för landskapet Åland, säljare, samt Magnus och Rose-Marie Lundberg, Sund, köpare, vilka jag personligen känner, har samtidigt närvarande denna dag förklarat överlåtelsen vara riktig och egenhändigt undertecknat densamma, vilket jag härmed i egenskap av offentligt köpevittne intygar.

Ort och tid som ovan.

Rainer Åkerblom äldre landssekreterare
offentligt köpvittne

Närvarande vittne:

K a r t a
 över samtliga ägor av
Westergård kronofogdeboställe

i

Tosarby by och Sund socken av landskapet Åland.

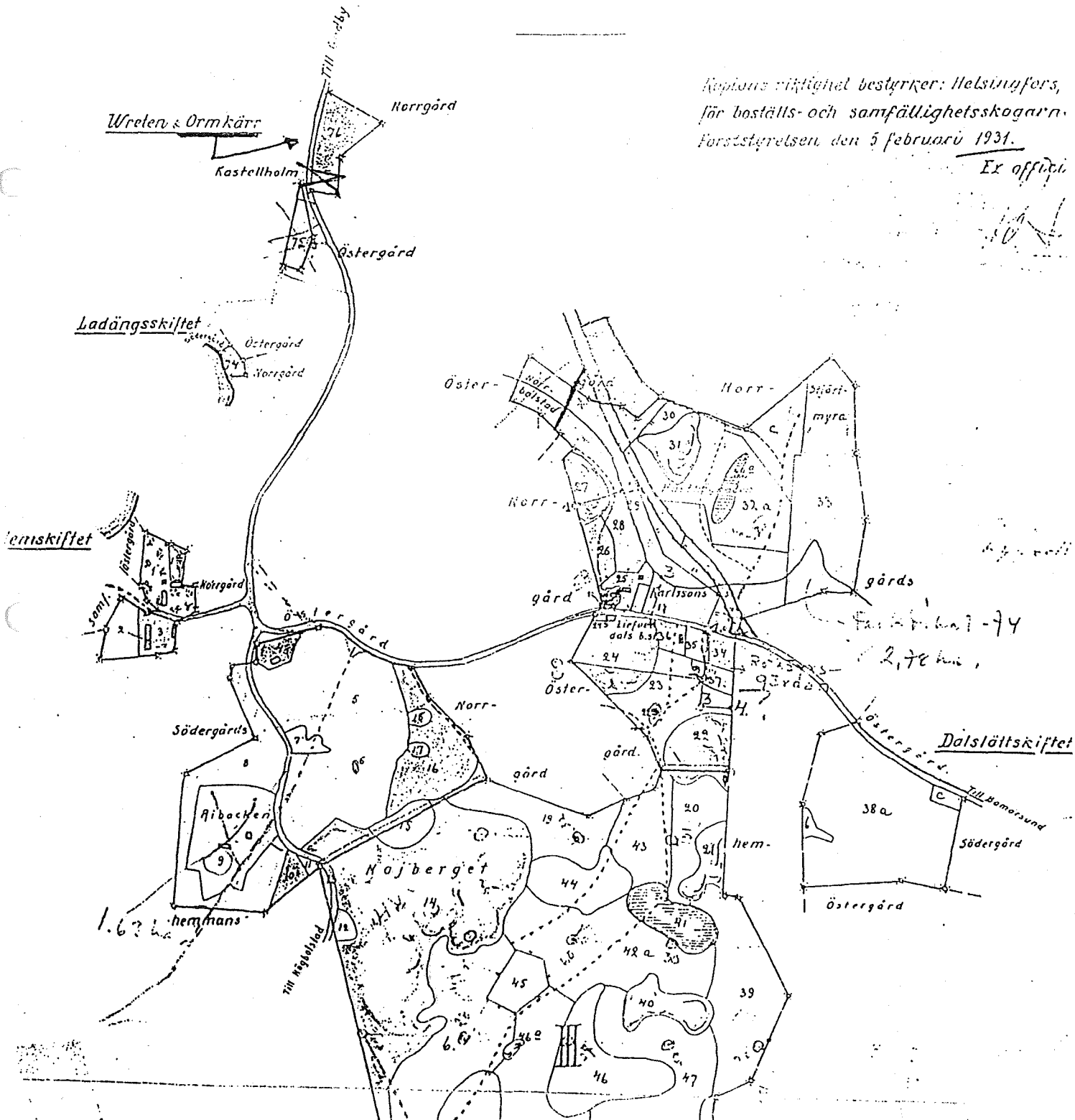
Ägorna nyavfattade år 1929 och skogsindelning verkställd

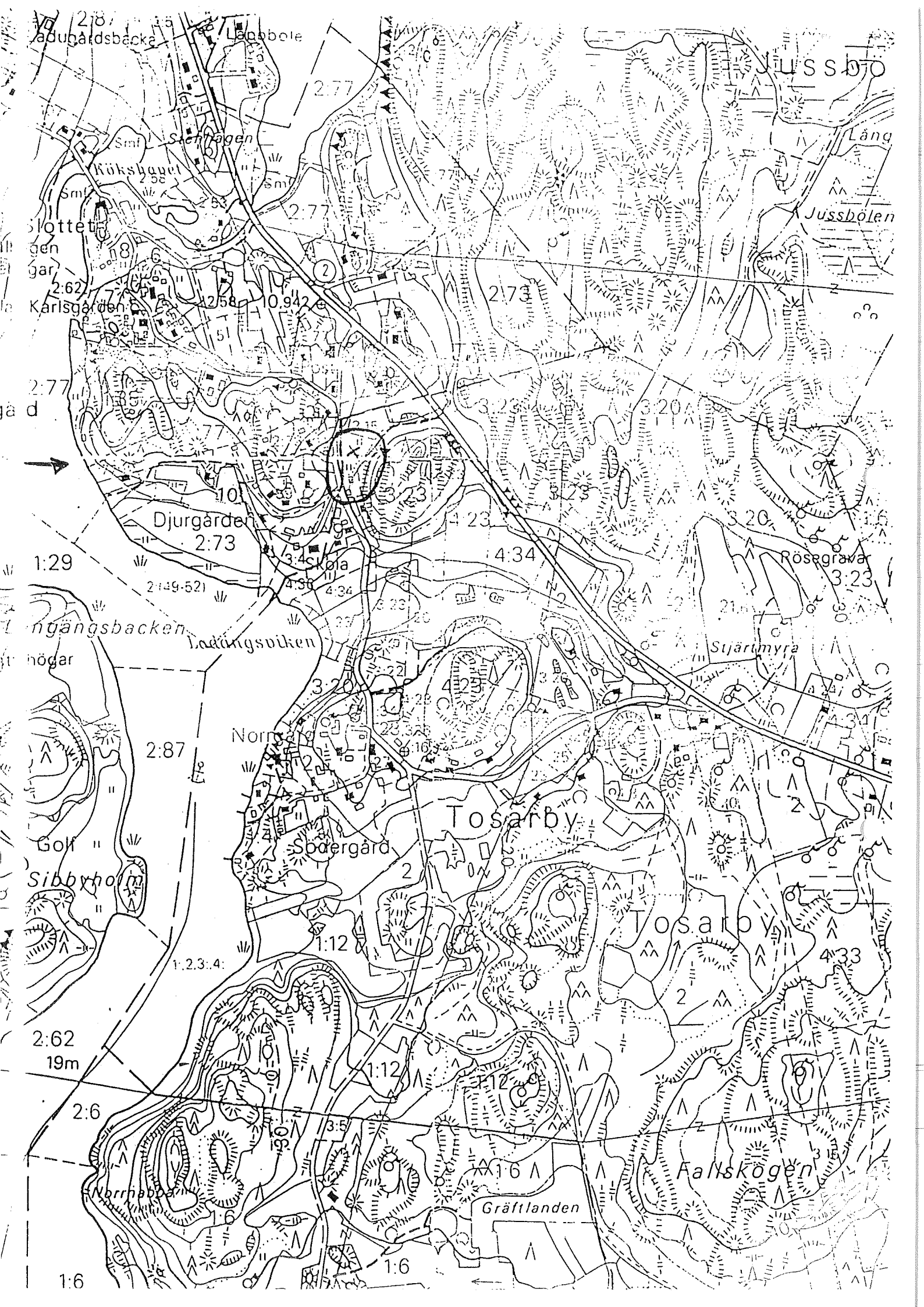
år 1930 av

Hof. Björkenheim,
 präst, för eclesiastiskt beställen.

Kaplans riktighet bestyrker: Helsingfors,
 för boställs- och samfällighetskogarna,
 Förststyrelsen den 5 februari 1931.

Ex officio





Ladugårdsbacken Ladugårdsbacken

JUSSBÖ

Smt Smt Smt Smt
Smt Smt Smt
Smt Smt

Slottet
Långsöken
Långsöken

2:62
Långsöken
Långsöken

2:77
Långsöken
Långsöken

1:29
Långsöken
Långsöken

Långsöken
Långsöken

Golf " Sibbyholm

2:62
19m

2:6
Långsöken
Långsöken

1:6
Långsöken
Långsöken

Norrby
Långsöken
Långsöken

Spöberggård
Långsöken
Långsöken

Tosarby
Långsöken
Långsöken

Tosarby
Långsöken
Långsöken

Falkskögen
Långsöken
Långsöken

Gräftlanden
Långsöken
Långsöken

Långsöken
Långsöken

Rösegravar
Långsöken
Långsöken

Stjärnmyra
Långsöken
Långsöken

Tosarby
Långsöken
Långsöken

Falkskögen
Långsöken
Långsöken

Gräftlanden
Långsöken
Långsöken

K Ö P E B R E V

- Säljare: Landskapet Åland, företrätt av Ålands landskapsstyrelse.
- Köpare: Ålands Telefonandelslag.
- Objekt: Telefoncentraltomten, stor 1.250 m² av lägenheten Vestergård f d Kronofogdeboställe RN:o 2 i Tosarby, Sund; dess läge angivet på bifogad karta och kartskiss.
- Köpesumma: 7.500 mk enligt 6 mk per kvadratmeter. Ifall områdets areal vid lantmåteriförrättning ökar eller minskar skall köpesumman slutligt fastställas enligt detta enhetspris.
Bevis om tilläggsbetalning eller återbetalning skall tecknas på det originala köpebrevet.
- Avtalsvillkor: 1. Köpet ingås under förutsättning att Ålands landsting godkänner försäljningen;
2. Köpesumman erlägges kontant och kvitteras härmed;
3. Äganderätten övergår omedelbart sedan Ålands landsting godkänt försäljningen;
4. Området överlåtes fritt från alla gravationer;
5. För områdets skatter och allmänna avgifter ansvarar säljaren till denna dag;
6. För lantmåteri- och lagfartskostnader föranledda av detta köp ansvarar köparen;
7. Med köpet följer ingen lösegendom och har ej heller härom särskilt avtal träffats.

Mariehamn, den

Ålands landskapsstyrelse

Landskapsstyrelseledamot

Olof Salmén

Landskapsagronom

Göthe Larpes

Härmed nöjd. Ort och tid som ovan.

Ålands Telefonandelslag

Stefan Olofsson

Undertecknarna av förestående köpebrev, lantrådet Folke Woivalin och landskapsagronom Göthe Larpes, som företrädare för landskapet Åland, säljare, samt Ålands Telefonandelslag genom Stefan Olofsson, köpare, vilka jag personligen känner, har samtidigt närvarande denna dag förklarat överlåtelsen vara riktig och egenhändigt undertecknat densamma, vilket jag härmed i egenskap av offentligt köpvittne intygar.

Ort och tid som ovan.

Rainer Åkerblom äldre landssekreterare
offentligt köpvittne

Närvarande vittne:

Karta

utvisande den del av Ormkällan benämnda, V o s s e n-
gård f.d. kronofogdeboställe i Toarby by av Sunds socken,
som jämlikt landskapsnämndens beslut av den 9 maj 1951 utskren-
derats åt Hånds Telefonandelslag m.b.t.

